

SÅDAN GØR DÜ

HVIS du synes, det er lidt svært, så tjek lige den sidste side



Del først din lerklump i to dele.

Den store klump skal være 2/3-dele af leret.

Den lille klump skal du bruge senere til at lave ansigtsdetaljer og hår af.

Af den store klump skal du forme en klump, der ser cirka sådan ud som på billedet ovenover.

Sæt lerklumpen på et lille stykke pap. Papstykket forhindrer, at leret klistrer fast til bordet.

Den nederste del af klumpen bliver senere til hals. Lav den i første omgang ret tyk, ellers vil den bøje i alle retninger. Senere skærer du af tykkelsen, så det kommer til at passe.



Opdel ansigtet midt igennem fra toppen af hovedet og ned til det, der skal blive hagen. Midt på denne linje, laver du en linje, der går fra den ene side af ansigtet til den anden.



Nu sætter du en klump ler på og trykker den lidt trekantet. Klumpen kommer til at udvikle sig til en næse senere.



Lav en aflang fordybning i stregen på hver side af næsen. Det er øjenhulen. Du arbejder videre med øjet senere.



Fjern lidt ler i siderne så formen bliver aflang. Fjern også ler på siden af halsen, så kæben kommer frem. Hvis der mangler lidt ler på baghovedet, lægger du det på.



Læg lidt ler på den nederste del af ansigtet. Det rager typisk lidt længere ud end pandedelen.



Læg en lille pølse ler hen over øjnene. Det er for at lave den del af panden, der rager ud over øjet.



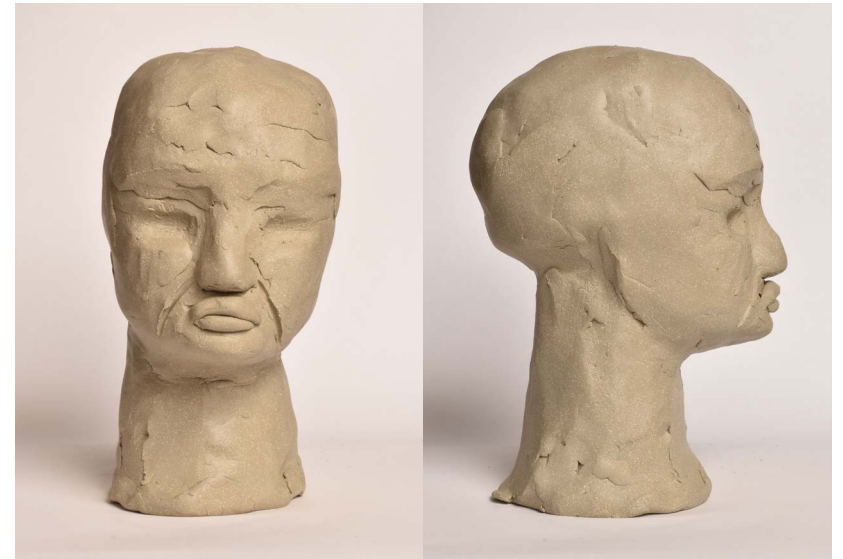
Glat ud så pølsen bliver integreret i resten af formen.



Lav en streg, der markerer munden, og byg derefter en klump ler på til hagen.



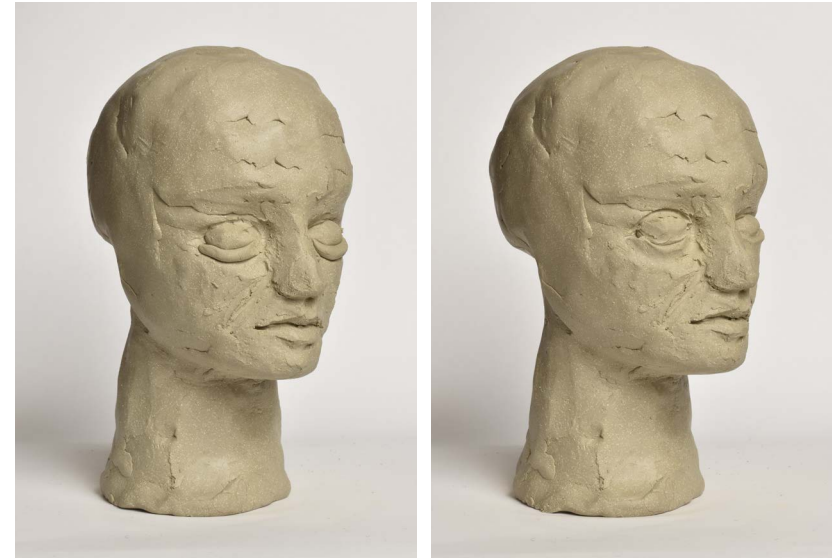
Læg lidt ekstra ler på under øjnene, hvis du synes, der manglede noget. Glat ud.



Lav to hjælpestreger, som markerer overgangen mellem kinderne og munden. Munden begynder du ved at lægge to lerpølser på som læber.



Glat læbepølserne ind i formen foroven og forneden.



Lav først det nederste øjenlåg. Form en lille pølse og modellér den fast.



Rør i første omgang ikke for meget ved mellemrummet mellem de to læber. Form to små halvkugler til øjnene. Tryk dem blidt fast i øjenhulerne.



Lav det øverste øjenlåg på samme måde. Rul en lille lerpølse, der er lidt længere end den til det nederste øjenlåg. Læg den hen over øjet i en bue, og modellér den på ved at glatte den øverste del af pølsen ind på resten af hovedet med din modellerpind.



Lav nu den lille bløde udbulning mellem øjenbrynet og det øverste øjenlåg. Læg lidt ler på og glat det ud.



Sæt ørerne på. Læg mærke til hvor langt tilbage på hovedet ørerne faktisk sidder.



Lav iris ved at ridse en lille ring på øjet. Lav pupillen ved at lave en fordybning inde i midten af iris.



Læg ler på som hår. Det behøver ikke være ret præcist.



Nu kan du begynde at fjerne ler eller lægge noget på og glatte ud for at få den form frem, som du ønsker. Her er der kommet lidt på kinderne og på kindbenene.



Nu er det tid til de sidste detaljer. Tag dig bare god tid. Og HUSK at du arbejder med ler, og det derfor er nemt at lave ændringer, hvis du synes, noget skal være anderledes.



Og her kommer der lidt mere fylde over munden.



Skær det ekstra ler af halsen, så den får den rigtige tykkelse.



Hvis du vil lave den til en klassisk buste, skal der også en smule af overkroppen med. Saml dine ler-rester sammen og ælt lidt vand i så det bliver blødt igen. Så har du ler nok til lidt overkrop.

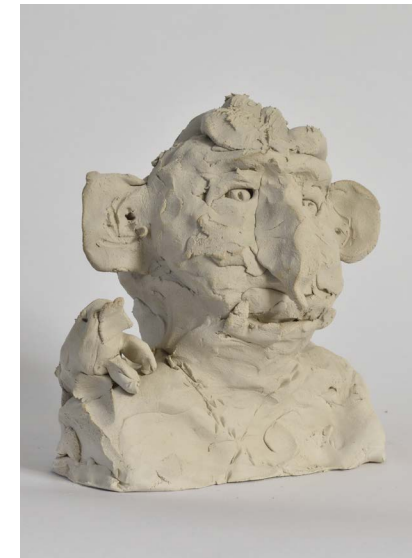
På billedet til højre har busten fået en lille markering af en t-shirt. Så kan man se, at den er lavet i nutiden.

Alt er muligt. Det er DIG, der bestemmer

HVIS du synes, det er lidt svært, så se her



"Jeg skulle godt nok liiiiige vænne mig til at røre ved det der ler!"



"Jeg var faktisk ret forvirret til at starte med..."



"Det var helt vildt svært, det der med næsen, indtil jeg fandt ud af bare at lave en trekantet klump."

Forfatter: Louise Hindsgavl
Foto: Louise Hindsgavl
Redaktion: Line Esbjørn og Sara Marie Rasmussen

Tak for støtte til Kultur- og Fritidsforvaltningen i Københavns Kommune



**Thorvaldsens
Museum**

STORE DRØMME STARTER I DET SMÅ ...



MODELLERING

TO GO

VEJLEDNING